

**Gebruikersreglement
Kapel, Open Schuren en terreinen
Merksplas Kolonie**

Praktische richtlijnen



1 Algemeen

1.1 contactgegevens en facturatie

Gemeente Merksplas

Markt 1
2330 MERKSPLAS
tel.: 014 63 94 42
fax: 014 63 94 01
Kapel@merksplas.be

kantooruren:

- maandag tot en met donderdag van 8.30 – 12.00 en 13.00 tot 16 uur
- maandagavond van 18.00 tot 20.00 uur
- vrijdagvoormiddag van 8.30 tot 12.00 uur

1.2 contactgegevens reservatie, sleutel- en agendabeheer, praktische afspraken en bezoeken

GR eventsgroup

Beemdenstraat 7 B1
2340 Beerse
Tel : 0492/25.79.57
inne@gr-eventsgroup.be
hanne@gr-eventsgroup.be

1.3.1 infrastructuur Kapel

De Kapel bevindt zich in de Kapelstraat 9, 2330 Merksplas (tegenover centrum voor illegalen): zie grondplan.

Volgende ruimten staan ter beschikking:

- *Inkomhal
- *Zaalkapel met zijportalen
- *Opbergeruimte
- *toiletten – ter hoogte van hoofdingang (dames en heren samen)

De huur van de Kapel slaat enkel op het gebouw van de Kapel. De omgeving rondom de Kapel is publiek toegankelijk. De verhuurder heeft daarom niet altijd vat op hetgeen in de omgeving gebeurt (werken openbare weg, wandelaars en fietsers, enz.).

1.3.2 infrastructuur Open Schuren

De Open Schuren bevinden zich tussen de Kapelstraat en de Kweekstraat.

Volgende ruimten staan ter beschikking:

- *Open Schuren
- *Klein sanitair
- *Keuken (mits bijbetaling)
- *Zolder (mits bijbetaling)
- *Kampeerterrein (mits bijbetaling)

1.3.3 infrastructuur Terreinen

De Terreinen omvatten een 40ha weidegrond. Deze kunnen voor allerhande activiteiten gehuurd worden. Hiervoor dient wel steeds een aanvraag te gebeuren.

1.4 categorieën van gebruikers en tarieven

Het college van burgemeester en schepenen heeft de tarieven volgens bepaalde categorieën van gebruikers bepaald die zij ter goedkeuring heeft voorgelegd aan de gemeenteraad. Een overzicht van tarieven vind je hieronder:

Basis: activiteiten georganiseerd door particulieren

A: activiteiten georganiseerd door gemeentelijke diensten of Kempens Landschap;

B: activiteiten georganiseerd door erkende Merksplas verenigingen, scholen, politieke partijen en activiteiten voor het goede doel;

C: commerciële activiteiten of activiteiten van bedrijven

Huurprijs per dag	Basis	A	B	C
Kapel	€ 1.200	€ 0	€ 600	€ 1.800
Grote open schuur	€ 400	€ 0	€ 200	€ 600
Kleine open schuur 1	€ 300	€ 0	€ 150	€ 450
Kleine open schuur 2	€ 300	€ 0	€ 150	€ 450
Landbouwgrond per ha	€ 100	€ 0	€ 50	€ 150
Kampeerterrein	€ 100	€ 0	€ 50	€ 150
Keuken bijgebouw aardappelkelder	€ 100	€ 0	€ 50	€ 150
Zolder bijgebouw aardappelkelder	€ 100	€ 0	€ 50	€ 150

Als blijkt dat een aanvrager zich onrechtmatig in een bepaalde categorie heeft geplaatst, wordt hij uitgesloten van verder gebruik.

Activiteiten, gespreid over meerdere dagen :

Bij gebruik van de infrastructuur voor activiteiten die meerdere dagen omvatten, gelden de volgende tarieven :

Dag 1 : 100% van de dagprijs
Dag 2 en volgende : 80% van de dagprijs

Klaarzetten en afbreken :

Bij verzoek extra dagen voor klaarzetten en afbreken, gelden de volgende tarieven :

1^{ste} extra dag : 40% van de dagprijs
2^{de} extra dag : 25% van de dagprijs
3^{de} extra dag en volgende : 15% van de dagprijs

1.5 begin- en einduren

De huurprijzen van de ruimten gelden voor de periode:

*De dag van de activiteit zelf en

1 dag voorafgaand aan de dag van de activiteit (vanaf 12u)

1 dag na afloop van de activiteit (tot 12u)

Afwijkingen kunnen toegelaten worden in samenspraak met de gemeente Merksplas of GR eventsgroup

2 gebruik Kapel, Open Schuren en Terreinen

2.1 aanvragen

De goedkeuring van alle aanvragen gebeuren in samenwerking met de Gemeente Merksplas:

Gemeente Merksplas
Markt 1
2330 Merksplas,
e-mail: kapel@merksplas.be
tel.: 014 63 94 42
fax: 014 63 94 01

De aanvragen gebeuren:

- aan de balie tijdens de openingsuren van het gemeentehuis (1^{ste} verdieping)
- per e-mail

Of via :

GR eventsgroup

Beemdenstraat 7 B1

2340 Beerse

Tel : 0492/25.79.57

inne@gr-eventsgroup.be

hanne@gr-eventsgroup.be

De aanvragen gebeuren :

- telefonisch
- per mail

De organisator van een activiteit vraagt de infrastructuur persoonlijk aan en is meerderjarig.

De Kapel, Open Schuren en Terreinen kunnen:

- ten vroegste 18 maanden voor de gewenste datum aangevraagd worden;
- ten laatste 1 maand op voorhand aangevraagd worden.

Laattijdige aanvragen kunnen ingewilligd worden, als de ruimte op de aangevraagde dag(en) en uren nog vrij is en de toewijzing geen problemen van praktische aard met zich meebrengt.

De aanvraag wordt voorgelegd aan het schepencollege.

Aanvragen worden als volgt behandeld:

- aanvragen worden toegewezen in volgorde van ontvangstdatum;
- bij gelijktijdige aanvraag wordt voorrang gegeven beginnend met categorie A;

Bij goedkeuring door het schepencollege wordt een contract opgestuurd.

Na ondertekening van het contract en betaling van een voorschot is de aanvraag definitief.

Voor een bezoek aan de Landloperskapel, Open Schuren en Terreinen, en de verdere praktische afspraken kan je een afspraak maken met :

GR eventsgroup

Beemdenstraat 7 B1

2340 Beerse

Tel : 0492/25.79.57

inne@gr-eventsgroup.be

hanne@gr-eventsgroup.be

2.2 annulering

Annuleren is slechts mogelijk via schrijven aan de gemeente Merksplas of GR eventsgroup, dient steeds vooraf te gebeuren en geeft aanleiding tot volgende facturatie.

- minstens 3 maanden voor de activiteit geen kosten
- minder dan 3 maanden voor de activiteit 50 % van het verbruikerstarief

Bij het niet melden van een annulering of bij een annulering minder dan 1 maand voor de activiteit wordt de volledige huursom ingehouden. Gevallen van heirkracht of overmacht worden beoordeeld door het college van burgemeester en schepenen.

2.3 betaling

De huurprijs is afhankelijk van in welke categorie de gebruiker valt. (1 vast bedrag excl. . poets, verwarming en elektriciteit) Het voorschot bedraagt 1/4^{de} van het bedrag te betalen na ontvangst factuur binnen 14 kalenderdagen.

Het voorschot en restbedrag is te betalen aan de financieel beheerder, Markt 1, 2330 Merksplas na factuur binnen de 14 kalenderdagen. Dit kan ter plaatse tijdens de openingsuren van het gemeentehuis of door overschrijving op het rekeningnummer 091-0001057-19 met vermelding van datum + gestructureerde mededeling.

Het factuur wordt opgemaakt volgens het tarief vanuit het retributiereglement.

Hier zit inbegrepen:

- het gebruik van de infrastructuur
- het gebruik van de toog, mobiele taps, standaard tafels en stoelen de kapel en open schuren

Hierin zit niet inbegrepen:

- energiekosten (gas, elektriciteit)
- poets

2.4 sleutel/badge

Het afhalen en terugbezorgen van de sleutels en/of toegangsbadges gebeurt bij GR eventsgroup tijdens de openingsuren, met tekening van ontvangst en teruggave in het logboek.

De sleutel voor de Kapel geeft toegang tot de hoofdingang, de achteringang en de zij-ingangen.

De toegang tot de balkons en lichtstraat zijn verboden omwille van veiligheidsredenen.

De sleutel voor de Open Schuren geeft toegang tot het sanitair en bij aanvraag ook tot keuken en zolder.

In de huurprijs van de Open Schuren zijn de keuken en zolder NIET inbegrepen. Deze worden apart aangerekend.

Gebruikers worden geacht te weten hoe zij de gebouwen dienen af te sluiten. Zij kunnen steeds beroep doen op GR eventsgroup om zich hierover in te lichten. Bij verlies van de sleutel wordt de kostprijs voor vervanging van de sleutel aangerekend.

Het Gevangenis­museum (gehuisvest in de kelder van de Kapel) en gidsen hebben evenzeer een sleutel van de Kapel. De afspraak is echter dat zij enkel toegang krijgen tot de Kapel voor bezichtiging vanuit de inkomhal.

Het gevangenis­museum, gidsen en bezoekers krijgen in geen geval toegang tot de verdere zaalkapel.

2.5 gebruikerstoelating college van burgemeester en schepenen

Het college van burgemeester en schepenen heeft ten alle tijde het recht om de reeds verleende toezegging te wijzigen of in te trekken, indien een gegronde reden van overmacht kan worden ingeroepen. De aanvrager kan hierbij geen beroep doen op enige vorm van schadevergoeding.

Voor de gebruikstoelatingen is het college van burgemeester en schepenen bevoegd, die de cultuurdienst kan delegeren. Een aanvraag kan verworpen worden op basis van argumenten van organisatorische of praktische aard. Een gemotiveerde weigering zal in dit geval aan de aanvrager worden meegedeeld. De aanvrager kan geen aanspraak maken op schadevergoeding.

3 voor, tijdens en na

3.1 opbouw en afbraak kapel, Open Schuren en Terreinen

Bij de opbouw en afbraak van de activiteit draagt men zorg voor de infrastructuur en houdt men rekening met de omgeving. De Kapel en Open Schuren zijn beschermd monumenten in een beschermd landschap.

3.2 toezicht

Om toezicht op de goede orde te kunnen uitoefenen, heeft het gemeentepersoneel en GR eventsgroup steeds het recht op vrije toegang tot de activiteiten georganiseerd in de Kapel, Open Schuren en Terreinen. Zij kunnen bepaalde personen of groepen die de orde verstoren, de toegang ontzeggen of laten verwijderen. De gebruiker zal vrije toegang verschaffen aan gemeentepersoneel in werkopdracht.

De eventuele aanwezige bestuursleden of in opdracht zijnde personeelsleden zijn ter plaatse om behulpzaam te zijn. Ze kunnen echter niet beschouwd worden als extra werkkraft of om tekortkomingen in de organisatie op te vangen.

3.3 poets en afvalverwerking

De huurder zorgt ervoor dat de vloeren **borstel-en tapevrij** zijn, en dat alle afval wordt verwijderd.

De vloeren voor en achter, de toog, het sanitair en de trappen worden onder handen genomen door een **poetsploeg**. Deze kosten worden gefactureerd aan de gebruiker, huurder.

De huurder zorgt zelf voor (keuken)handdoeken, afwasmiddel, toiletpapier, toiletdoekjes en zeepjes.

Alle afval moet verwijderd worden door de gebruiker.

Onmiddellijk na de activiteit moeten licht- en geluidsapparatuur, schermen, kostuums en andere voorwerpen die niet tot de infrastructuur behoren, verwijderd worden.

▪ 4 verantwoordelijkheden, schade en verzekeringen

▪ 4.1 verantwoordelijkheden en verzekeringen

De organisator is volledig verantwoordelijk voor:

- activiteit (inhoud, organisatie, deelnemers);
- de onmiddellijke omgeving (geen overlast voor de omwonenden);
- de burgerlijke aansprakelijkheid
Je bent burgerlijk aansprakelijk voor aan derden veroorzaakte schade wanneer die schade het gevolg is van een al dan niet opzettelijke fout.
- de contractuele aansprakelijkheid
Contractuele aansprakelijkheid is aansprakelijkheid die voortvloeit uit de niet-naleving of een foutieve uitvoering van een contractuele verbintenissen.

De gebruiker kan zowel burgerlijk als contractueel aansprakelijk gesteld worden voor schade aan roerende en onroerende goederen (zijnde het gebouw en de uitrusting). Elke gebruiker dient dan ook een verzekering burgerlijke aansprakelijkheid af te sluiten. Bij een tentoonstelling staat de organisator in voor de verzekering van de tentoongestelde voorwerpen en wel met een verzekeringspolis 'van nagel tot nagel', d.w.z. met dekking van alle risico's van brand, diefstal en beschadiging. De organisator voorziet zelf toezicht tijdens de openingsuren van de tentoonstelling.

De gebruiker duidt bij de aanvraag een verantwoordelijke aan voor het toezicht, voorkomen van beschadigingen, toegangscontrole,... Deze wordt mee opgegeven bij de aanvraag van de lokalen. De verantwoordelijke gebruiker blijft aanwezig tot het einde van de activiteit.

Als de gebruiker als laatste het gebouw verlaat dient dit afgesloten te worden.

Bij een publiek evenement doet de huurder een extra aanvraag bij het college van burgemeester en schepenen, brandweer en politie via het aanvraagformulier verkrijgbaar bij de cultuurdienst.

De gebruiker verbindt zich ertoe te beantwoorden aan de geldende politiereglementen en aan alle betrokken wettelijke voorschriften (aangifte en betaling Sabam, Billijke Vergoeding, accijnzen, gemeentelijke en provinciale taksen op vertoningen, arbeidswetgeving, sociale zekerheid, wetgeving op handelspraktijken, loterijen en tombola's, wetgeving betrugeling, dronkenschap, bedrijfsvoorheffing buitenlandse artiesten, milieuhinder,...).

Sabam (www.sabam.be) dient men altijd aan te geven bij een publieke activiteit.

Billijke vergoeding (www.bvergoed.be) is aan te vragen bij eender welke manifestatie met muziek.

Het gemeentebestuur verbindt zich ertoe een brandverzekering met afstand van verhaal – met uitzondering voor commerciële activiteiten - af te sluiten. Enkel en alleen de organisatoren van commerciële activiteiten verbinden zich ertoe om zelf een brandverzekering af te sluiten om zich in te dekken tegen het risico van brand (art. 1733 B.W.)

4.2 schade

De gebruiker is verantwoordelijk voor alle schade, door hemzelf, aangestelden, deelnemers, artiesten of bezoekers aangebracht tijdens de door hem georganiseerde activiteit aan de lokalen, de aanhorigheden en de uitrusting bij de opbouw, tijdens, na of ten gevolge van de door hem georganiseerde manifestaties.

Het Merksplasse gemeentebestuur kan niet verantwoordelijk gesteld worden voor om het even welke schade van lichamelijke of stoffelijke aard naar aanleiding van de toegestane activiteiten of van het toegestane gebruik van lokalen en/of uitrusting van de gebruiker.

Het Merksplasse gemeentebestuur kan niet verantwoordelijk worden gesteld voor diefstal van of schade aan achtergelaten apparaten, goederen en uitrusting van de gebruiker.

De gebruiker zal bij aanvang van de gebruikperiode de gebruikte ruimten onderzoeken. Beschadigingen of vaststellingen van diefstal aan gebouwen, meubilair, installaties, terreinen, beplanting, enz. worden onmiddellijk en spontaan gesignaleerd. Indien bij de aanvang van de gebruikperiode geen abnormaalheden worden gesignaleerd, dan wordt de gebruiker geacht de ruimte in goede staat te hebben ontvangen.

Beschadigingen zullen aan de gebruiker die er verantwoordelijk voor is, aangerekend worden tegen de prijs van de herstellingskosten, opgemaakt bij bestek, of tegen vervangingswaarde.

Elke nieuwe aanvraag van de betrokken organisator kan geweigerd worden zolang het bedrag van de schadevergoeding niet volledig betaald is.

4.4 bestemming

De organisator mag geen andere bestemming geven aan de infrastructuur dan die waarvoor de verhuring werd toegestaan.

Het onderverhuren van de infrastructuur is ten strengste verboden. Enkel de lokalen waarvoor de toelating is verleend, mogen in gebruik genomen worden.

De accommodatie van de infrastructuur is niet voldoende uitgerust om te fuiven. De organisatie van fuiven is daarom niet toegestaan. Ook rockconcerten en technofestijnen worden niet toegestaan.

Aan de gebruiker die deze regels niet respecteert, kan elke volgende reservatie geweigerd worden.

4.5 commerciële activiteiten

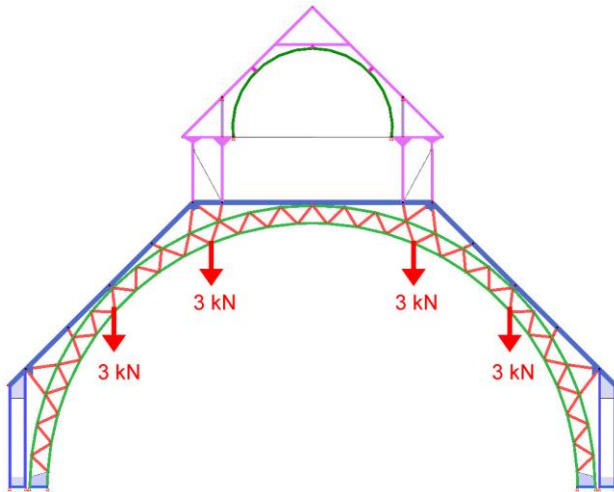
Het is verboden om commerciële activiteiten, waarbij de winst uitgekeerd wordt aan een persoon of bedrijf, uit te oefenen zonder voorafgaande toestemming van het college van burgemeester en schepenen.

5 Technische informatie

Informatie verdeelkast Kapel Merksplas Kolonie

Kapel Kolonie Hoofdbord stopcontacten			
1	hoofdautoomaat	160A	110kW
aantal	Omschrijving stopcontact	stroom	Vermogen per stopcontact
1	CEE 3F+N+A	63A	40kW
2	CEE 3F+N+A	32A	20kW
2	CEE 3F+N+A	16A	10kW
8	230V normaal	20A	7kW

Informatie draagstructuur spanten en vloer



De spanten aan het plafond van de Landloperskapel kunnen een beperkt gewicht dragen (300 kg) op de aangeduide punten.

De vloer kan een draagkracht aan van maximum 300 kg per vierkante meter.

Informatie elektriciteit, water, verwarming Open Schuren Merksplas Kolonie Verlichting

Er is verlichting voorzien in elke schuur (uitgez. kleine open schuur tegen Dammekensstraat) Deze kan je besturen via schakelkast tegenover grote halfopen schuur.

Verlichting in de sanitaire ruimte en zolder is via sensoren en springt automatisch aan/uit.

Elektriciteit

Er is elektriciteitsaansluiting op punten zoals aangeduid op plan.

Hou er rekening mee dat er in de kleine open schuur (dichtbij verlengde Dammekensstraat) geen verlichting is en er geen elektriciteitsaansluitingen zijn.

Verwarming

De verwarming in de bijgebouwen aardappelkelders worden digitaal bestuurd. De huurder geeft vooraf de uren van opbouw, afbraak en eigenlijke activiteit door aan de medebeheerder. Het verbruik wordt opgemeten via de medebeheerder. In de open schuren is uiteraard geen verwarming.

Water

Er is wateraansluiting aan de open schuren via hydranten zoals aangeduid op plan.

Vloer

Hou er rekening mee dat de vloer van schuur (dichtbij verlengde Dammekensstraat) niet vlak is en bijgevolg niet voor alle activiteiten bruikbaar. Bovendien is hier geen verlichting en zijn er geen elektriciteitsaansluitingen.

Het is verboden om in de gevels van de schuren te boren, de gevels en muren te benagelen of beplakken enz. Indien men de schuren dichtmaakt, bespreek je dit best met de medebeheerder. Hier zijn nl. voorwaarden en veiligheidsvoorschriften aan verbonden.

Geluidsniveau

De Kapel betreft een klasse 3 inrichting wat betekent dat voor evenementen waar elektronisch versterkte muziek zal gespeeld worden een maximaal geluidsniveau moet gerespecteerd worden van 95 decibel (A) LAeq, 15 min. De sectorale voorwaarden zoals vermeld in artikel 5.32.2.2bis Vlarem II zijn van toepassing. Voor de Open Schuren en Terreinen is dit maximum 85 decibel

Het maximaal geluidsniveau in de Kapel mag 95 db(A)LAeq 15 min niet overschrijden, voor de Open Schuren en Terreinen is dit 85db. De organisator zal het geluidsniveau continu dienen te meten door behulp van een geluidsmeter. Het geluidsniveau is tijdens de muziekactiviteit ook continu zichtbaar voor en wordt ook continu bewaakt door de organisator of door een door de organisator aangestelde persoon (vb. DJ). De verplichting tot het meten van het geluidsniveau geldt niet als een geluidsbegrenzer wordt gebruikt die zo is afgesteld dat de norm van 95 db(A)LAeq, 15 min (voor de Kapel) en de 85db (voor de Open Schuren en Terreinen) gerespecteerd wordt.

Indien de organisator een overschrijding wenst te bekomen van de norm van 95 db(A)LAeq (Kapel) en 85 db (Open Schuren en Terreinen), dient vooraf een toelating te worden gevraagd aan het College van Burgemeester en Schepenen.

5.1 gebruik materiaal

Gebruikers geven best vooraf aan wat er ontbreekt op het moment dat ze de infrastructuur betreden en zijn verplicht achteraf aan te geven welke materialen bij de opbouw, tijdens, na of ten gevolge van de door hem georganiseerde manifestatie verloren of gebroken zijn.

Apparatuur niet behorende tot de uitrusting van de Landloperskapel, Open Schuren en Terreinen kan door de technisch verantwoordelijke van de gemeente gecontroleerd worden en het gebruik ervan geweigerd. Elke geluidsinstallatie moet voorzien zijn van een begrenzer op 95 decibel (conform de geldende wetgeving).

5.2 plaatsing materialen

Voor het plaatsen van tijdelijke infrastructuur en installaties (tenten, containers,...) vreemd aan de kapel en de omgeving is voorafgaandelijk toestemming vereist van het college van burgemeester en schepenen, Markt 1, 2330 MERKSPLAS.

5.3 versieringen, aangebrachte materialen

De beheerder kan niet aansprakelijk gesteld worden voor materiaal dat achtergelaten wordt door de gebruikers, voor mogelijke diefstallen of voor beschadiging ervan. Versieringen kunnen enkel aangebracht worden na overleg.

Alle aangebrachte en/of meegebrachte materialen moeten na afloop verwijderd worden en dit zonder beschadiging van de infrastructuur. De gebruiker verbindt zich ertoe strikt te waken over de brandveiligheid.

Het is ten strengste verboden ramen, deuren, muren, panelen, vloeren, eventueel tentoongestelde werken, planten(bakken) en zuilen te benagelen, te beplakken of te herschilderen. Ze mogen van geen enkel hechtingsmiddel voorzien worden. De 14 houten panelen aan de muren van de Kapel kan men wel gebruiken voor het ophangen van informatie.

Bewegwijzering in of rond de gebouwen mag worden aangebracht mits deze nadien ook verwijderd wordt.

6 veiligheid

De volledige infrastructuur is rookvrij. De gebruiker verbindt zich ertoe erover te waken dat het rookverbod wordt nageleefd.

In- en uitgangen en nooddeuren mogen op geen enkele wijze belemmerd worden of gesloten worden tijdens de activiteit. De noodverlichting mag nooit uitgeschakeld worden.

Deuren en brandblusapparatuur mogen nooit door aangebrachte materialen worden ingesloten of aan het zicht onttrokken.

Het is niet toegestaan om wijzigingen aan te brengen aan de nutsvoorzieningen.

Zonder toestemming van het college van burgemeester en schepenen is het verboden: de infrastructuur te betreden met dieren en vuur-, rook- of ontploffingsmechanismen te gebruiken.

Op aangeven van de brandweer mag de maximumcapaciteit van 600 personen in de Kapel niet overschreden worden. De gebruiker mag geen hoger aantal plaatsbewijzen verstrekken.

Iedere veiligheidsaanwijzing van een personeelslid van de gemeente moet onmiddellijk opgevolgd worden.

Het niet naleven van veiligheidsregels of aanwijzingen van het bevoegd gemeentepersoneel kan de onmiddellijke verplichte stopzetting van de activiteit tot gevolg hebben.

Bij het einde van de activiteit zal de gebruiker de lichten in de gebruikte ruimten doven en de geopende ramen en deuren sluiten.

In geval van nood en technische problemen kan je contact opnemen met de technische dienst van de gemeente Merksplas: 0497 61 35 06 (Alex Peeters). Een overzicht van algemene noodnummers (politie, brandweer, ...) vind je aangegeven in de Kapel, Open Schuren en Terreinen.

7 promotie

Op alle publicaties of vermeldingen van de activiteit zal de gebruiker duidelijk zijn naam vermelden, of die van de organiserende vereniging, alsook de toegangsprijzen en de door de wet voorziene vermeldingen (verantwoordelijke uitgever).

De gebruiker zal op alle publicaties die de activiteit aankondigen van de volgende locatieaanduidingen gebruik maken:

Kapel Merksplas Kolonie, Kapelstraat 9, 2330 MERKSPLAS
Open Schuren Merksplas Kolonie, Kapelstraat 10, 2330 MERKSPLAS

8 drank en eten

Bij het gebruik van de Landloperskapel, Open Schuren en Terreinen is men volledig vrij van traiteur en andere leveranciers, **uitgezonderd van de brouwer**.

De brouwer aangesteld door de gemeente Merksplas =

't Klaverblad
Melkerijstraat 2
2340 Beerse
Tel : 014/62.01.78
info@tklaverblad.be

Er wordt wel gevraagd andere partners door te geven in het contract aan de gemeente Merksplas.

9 bijkomende bepalingen

Het niet naleven van de voorwaarden in dit gebruikersreglement bepaald, kan voor de gebruiker een schorsing van het gebruik tot gevolg hebben. De schorsingstermijnen worden door het college van burgemeester en schepenen bepaald.

Elke betwisting die niet in der minne kan geregeld worden zal behandeld worden voor een bevoegde rechtbank in het rechtsgebied Turnhout.

In alle gevallen waarin het gebruikersreglement niet voorziet en in gevallen van betwistingen, moeilijkheden en/of uitzonderingen, die niet in dit reglement vermeld worden, beslist het college van burgemeester en schepenen.